

Coraz więcej firm dystrybucyjnych w ciągu ostatnich dwóch lat korzystało z outsourcingu (wzrost o 9% w porównaniu z badaniami z 2008 r.). W tabeli 5.1.5 przedstawiono wielkość podzlecenia przez firmy dystrybucyjne usług logistycznych w latach 2005–2009. Zdecydowanie wśród tych usług wyróżnia się korzystanie z transportu obcego w dostawach do odbiorców. Równie duży udział mają pozostałe usługi związane z realizacją transportu zaopatrzeniowego, jak również obsługi własnego transportu (w dalszym ciągu dominowało samozatrudnienie).

Tabela 5.1.5. Outsourcing w przedsiębiorstwach dystrybucyjnych

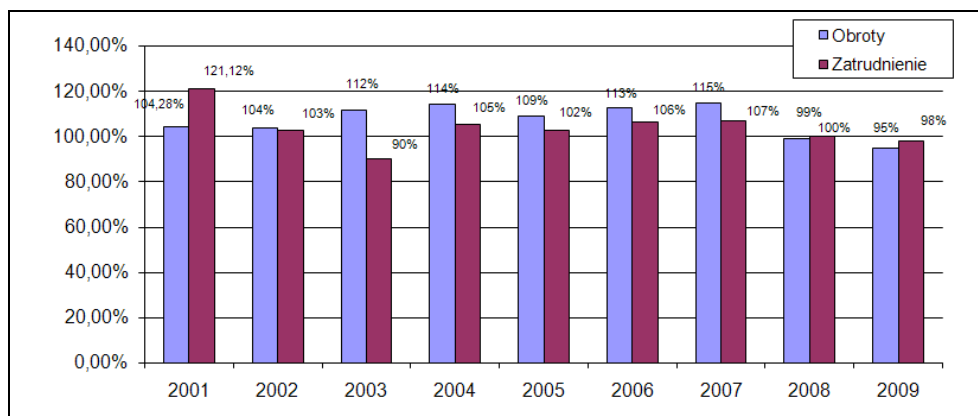
Dziedziny outsourcingu	2005	2006	2007	2008	2009
Magazynowanie	24,8%	25,8%	27,3%	28,2%	27,2%
Dobór przewoźnika	42,6%	39,6%	39,6%	38,0%	39,0%
Transport do przedsiębiorstwa	71,4%	74,4%	74,4%	75,0%	74,0%
Transport z przedsiębiorstwa	85,7%	89,7%	89,7%	87,3%	86,5%
Pozyskiwanie informacji logistycznych	14,3%	10,3%	10,3%	8,3%	8,0%
Pakowanie	4,8%	8,8%	12,8%	13,0%	13,3%
Naprawy własnego taboru	19,0%	20,0%	20,0%	20,4%	21,2%
Reklama	19,5%	20,5%	20,5%	20,8%	21,0%
Informatyka	18,5%	16,5%	16,5%	15,5%	15,0%
Pozyskiwanie odbiorców	4,8%	4,0%	4,0%	3,8%	3,7%
Obsługa własnego taboru	14,3%	13,8%	13,8%	13,2%	12,6%
Inne	4,8%	4,8%	4,8%	5,0%	5,1%

Źródło: badania własne ILiM-u.

Przedsiębiorstwa logistyczne

Podobnie jak przedsiębiorstwa dystrybucyjne, przedsiębiorstwa logistyczne również zanotowały w latach 2004–2007 wzrost obrotów, przy jednoczesnym wzroście zatrudnienia (rys. 5.1.2). W 2006 r. menedżerowie tych firm przewidywali w kolejnych trzech latach kontynuację trendu wzrostowego. Jednak te prognozy okazały się chybione. Przyczyn należy upatrywać, podobnie jak to miało miejsce w przypadku przedsiębiorstw dystrybucyjnych, w ogólnie słabej koniunkturze gospodarczej, z jaką mieliśmy do czynienia w tym okresie. Na uwagę zasługuje fakt zmniejszenia zatrudnienia w tych firmach w kolejnych dwóch latach tj. 2008 i 2009. Sytuacja kryzysowa spowodowała konieczność wyzwalania rezerw i stąd

decyzja o redukcji zatrudnienia. Nie bez znaczenia jest również zmniejszenie zleceń, jakie można było obserwować w 2009 r. Obsługa mniejszej ilości zleceń możliwa była przy znacznej redukcji zatrudnienia.



Rys. 5.1.2. Dynamika obrotów i zatrudnienia w przedsiębiorstwach logistycznych

Źródło: badania własne ILiM-u.

Analiza udziału poszczególnych profili działalności w przychodach firm (tab. 5.1.6) pokazuje, że portfel usług firm logistycznych w latach 2008–2009 praktycznie nie zmienił się od sześciu ostatnich lat. Nadal przeważają usługi transportowe i spedycyjne, które stanowiły ok. 82% wartości przychodów. Na uwagę zasługuje wzrost usług związanych z magazynowaniem, które sukcesywnie rosną w kolejnych latach.

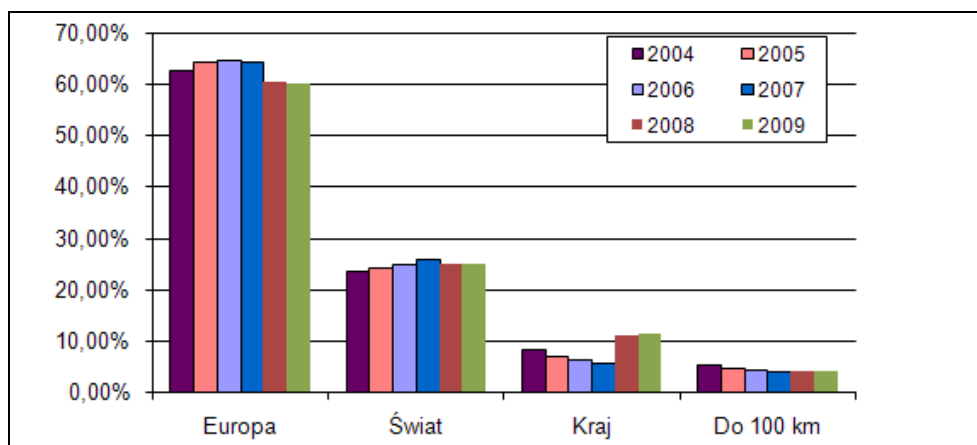
Tabela 5.1.6. Typowy profil działalności badanych przedsiębiorstw (rozumiany jako szacunkowy udział procentowy wymienionego obszaru w kategoriach wartości przychodu)

Profil działalności	2004	2005	2006	2007	2008	2009
Transport	36,50%	35,63%	34,63%	33,83%	34,93%	32,83%
Spedycja	50,68%	48,86%	46,86%	45,86%	45,96%	46,53%
Magazynowanie	9,25%	11,75%	14,85%	14,85%	15,40%	16,40%
Obsługa celna	1,13%	0,94%	0,84%	0,84%	0,80%	0,80%
Cross-docking	0,75%	1,38%	1,38%	1,38%	1,42%	1,42%
Doradztwo w zakresie rozwiązań logistycznych	0,70%	0,70%	0,70%	0,70%	0,50%	0,50%
Inne	0,50%	0,50%	0,74%	0,50%	0,99%	1,52%

Źródło: badania własne ILiM-u.

Udział innych usług logistycznych poza transportem i spedycją w przychodach tych firm jest procentowo niewielki. Potwierdzają to obserwacje rynku logistycznego. W dalszym ciągu dominują na nim w sensie ilościowym niewielkie firmy transportowe i spedycyjne. Kompleksowe usługi logistyczne są domeną niewielkiej grupy dużych operatorów logistycznych, którzy od dłuższego czasu przygotowali się na konkurencję w warunkach jednolitych reguł rynku unijnego. Poprzez konsolidację posiadają oni duży potencjał i zdolność do realizacji rozbudowanej usługi logistycznej. Zdolności dostosowawcze małych firm są znacznie mniejsze, ale na przykład firmy transportowe dysponują w większości nowoczesnym taborem, co pozostawia dla nich miejsce jako podwykonawców operatorów logistycznych realizujących kompleksową obsługę logistyczną przedsiębiorstw. Kryzys finansowy jaki obserwowaliśmy w 2009 r. spowodował jednak, że część tego typu przedsiębiorstw była zmuszona do zawieszenia działalności. Tezę tę potwierdza tabela (5.1.9) i widoczny w niej znaczący spadek outsourcingu firm logistycznych w zakresie przekazywania zleceń.

W zakresie struktury geograficznej przewozów firm logistycznych prowadzących działalność w Polsce, w latach 2008–2010 zanotowano niewielkie przesunięcie (spadek) przewozów do krajów UE i innych części świata na korzyść przewozów w obrębie naszego kraju (rys. 5.1.3). W dalszym ciągu dominują przewozy związane z wymianą towarową z państwami europejskimi. Import i eksport są głównym źródłem usług przewozowych, natomiast przewozy krajowe stanowią w dalszym ciągu niecałe 15% udziału ogółem, wliczając przewozy na odległość do 100 km.



Rys. 5.1.3. Struktura geograficzna przewozów realizowanych przez przedsiębiorstwa logistyczne funkcjonujące na polskim rynku

Źródło: badania własne ILiM-u.

W strukturze kosztów funkcjonowania firm logistycznych nadal dominują koszty transportu (tab. 5.1.7), co pokrywa się z obserwacjami dominacji tej usługi w ofercie przedsiębiorstw. Na uwagę zasługuje spadek udziału kosztów administracyjnych w całkowitej strukturze kosztów logistycznych, co potwierdza tezę o redukcji zatrudnienia, głównie w tym obszarze działalności przedsiębiorstw logistycznych.

Tabela 5.1.7. Struktura kosztów funkcjonowania badanych przedsiębiorstw

Rodzaj kosztów	2004	2005	2006	2007	2008	2009
Transportu	66,8%	65,6%	64,6%	64,6%	67,50%	67,70%
Magazynowania	8,0%	8,0%	9,3%	9,3%	9,30%	9,30%
Zapasów	2,0%	2,0%	2,0%	2,0%	4,00%	4,50%
Administracyjne	23,2%	24,4%	24,1%	24,1%	19,20%	18,50%

Źródło: badania własne ILiM-u.

Przedsiębiorstwa logistyczne odmawiały realizacji ok. 4% wszystkich zleceń w latach 2008–2009, mniej więcej tyle samo co w latach poprzednich. Tabela 5.1.8 zawiera porównanie przyczyn odrzucania zleceń na przestrzeni ostatnich czterech lat. W dwóch ostatnich latach zaobserwowano znacznie mniejszy udział odrzucenia zlecenia z powodu braku wolnych pojazdów, co potwierdzają również obroty tych przedsiębiorstw – na rynku pojawiło się więcej wolnych pojazdów, ze względu na redukcję zleceń. Inne powody odrzucania, które nadal dominują w strukturze rezygnacji z realizacji zleceń to: mała wiarygodność klientów, brak odpowiednich pojazdów, brak kompetencji ze strony firmy w wybranej usłudze, przewozy ponadgabarytowe oraz brak miejsca w magazynie. Ich udział nieznacznie wzrósł w ostatnich dwóch latach.

Tabela 5.1.8. Przyczyny odrzucenia zlecenia

Przyczyna	2004	2005	2006	2007	2008	2009
Nieopłacalność	26,20%	24,30%	24,30%	24,80%	22,40%	21,30%
Brak wolnych pojazdów	16,25%	16,68%	18,68%	18,68%	15,20%	10,30%
Brak odpowiednich pojazdów	14,65%	14,90%	13,90%	13,50%	14,50%	15,20%
Zbyt krótki czas wyprzedzenia zamówienia	13,10%	12,80%	14,80%	12,80%	15,20%	11,50%
Inne	29,80%	31,32%	28,32%	30,22%	32,70%	41,70%

Źródło: badania własne ILiM-u.

Analiza wyników badań dotyczących gotowości do kooperacji przedsiębiorstw logistycznych pokazała, że ich gotowość do tej działalności znacząco spadła, szczególnie w 2009 r. (redukcja o ponad 16%). W latach 2004–2007 znaczny udział miała współpraca w zakresie przekazywania zleceń oraz pozyskania informacji logistycznych i korzystania z magazynów, co zostało zupełnie odwrócone w latach 2008–2009 (tab. 5.1.9). Kryzys spowodował, że przedsiębiorstwa w znacznie większym stopniu realizowały zlecenia we własnym zakresie, nie korzystając z podnajmu. Pozostałe wskaźniki uległy niewielkim zmianom.

Tabela 5.1.9. Zakres współpracy z innymi firmami logistycznymi

Zakres współpracy z innymi firmami logistycznymi	2004	2005	2006	2007	2008	2009
Przekazywanie zleceń	43,5%	32,2%	33,2%	34,2%	19,5%	10,5%
Wymiana doświadczeń	18,5%	17,7%	15,7%	15,7%	13,0%	10,5%
Pożyczanie pojazdów	13,2%	13,2%	10,2%	8,2%	6,7%	6,5%
Świadczenie napraw i obsługi pojazdów	11,5%	11,5%	10,5%	10,5%	11,0%	10,5%
Pozyskanie informacji logistycznych	56,5%	58,6%	48,6%	48,6%	49,6%	48,8%
Korzystanie z magazynów	65,5%	65,5%	60,5%	60,5%	61,0%	60,2%
Zakup materiałów, pojazdów	10,5%	10,5%	8,5%	8,5%	6,2%	5,9%
Konsolidacja przesyłek	8,5%	8,5%	9,5%	9,5%	12,3%	13,4%
Inne	15,8%	15,8%	15,8%	15,8%	15,0%	14,8%

Źródło: badania własne ILiM-u.

Przedsiębiorstwa produkcyjne

Podobnie jak przedsiębiorstwa dystrybucyjne i logistyczne, firmy produkcyjne również wykazywały w 2006 r. optymizm co do stanu gospodarki w następnych trzech latach. Jak wynika z przeprowadzonych badań, przedsiębiorstwa te zakładały nieznaczny wzrost wielkości zatrudnienia w tym okresie z jednoczesnym znacznym wzrostem obrotów. Niestety obie prognozy okazały się w tym przypadku chybione.

W latach 2004–2007 zatrudnienie systematycznie rosło przy wyraźnym wzroście obrotów w 2004 r. i niewielkim spadku w 2005 r. Jednak w ostatnich dwóch latach trend ten wyraźnie się odwrócił. W 2008 r. praktycznie utrzymano obroty z poprzedniego roku przy jednoczesnej niewielkiej redukcji zatrudnienia. Rok 2009